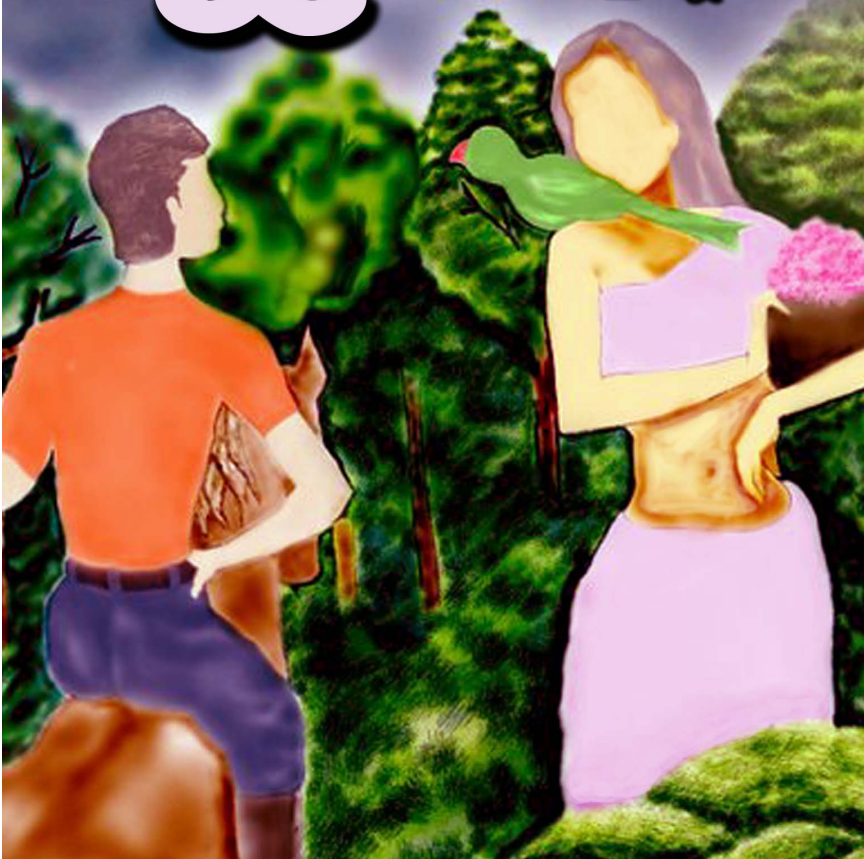


# ଜି

# ସାକେତ ସ୍ତ୍ରୀଭୂସଣ



ଓ

ସାକେତ ସିଦ୍ଧାନ୍ତ ସାହୁ



ବେନି ପବ୍ଲିକେସନ୍ସ

**JU**  
( A Kosli Poem )  
by  
Saket Sreebhusan Sahu  
Cover: Saket Sreebhusan Sahu  
Published by Beni Publications  
First Edition: 2016  
©Author

All rights reserved. No part of this publication may be reproduced, stored in a retrieval system, or transmitted, in any form or by any means, without the prior permission in writing of the author/publisher or as expressly permitted by law, or under terms agreed with the appropriate reprographics right organisation.

**ଜୁ**  
(କୋସଲି କବିତା)  
ସାକେତ ସ୍ତ୍ରିଭୂଷଣ ସାହୁ  
ମଲାଟ - ସାକେତ ସ୍ତ୍ରିଭୂଷଣ ସାହୁ  
ପ୍ରକାଶକ: ବେନି ପବ୍ଲିକେସନ୍ସ  
ପହେଲା ସଂସ୍କରଣ: ୨୦୧୬  
©ଲେଖକ

ଆପଣମାନଙ୍କୁ ଗୁଡ଼େ ନୁଆଁ ବର୍ନ ସାଂଗେ ଚିହ୍ନାର କରବାର କେ ଜଉଛେଁ ।  
ଆପଣମାନେ କୋସଲି ଥି କହେଲା ବେଲେ ତ ସେ ବର୍ନ ବେଭାର ଜରୁର କରସନ  
ହେଲେ ସେ ବର୍ନ ଉଚ୍ଚାରିତ ହଉଥିବା ର ସଇ ଲେଖଲା ବେଲେ ତାର ଅଖ୍ୟର  
ଅଭାବ ନୁ ଜବରଦସ୍ତି ଆପଣମାନେ ପାଖାପାଖି ସଇ ଲେଖସନ । ଇ ନୁଆଁ  
ଅଖ୍ୟର ହଉଛେ ଏ । ଏ ବର୍ନ (ଧ୍ୱନି) ର ଧ୍ୱନି ସଂକେତ /ɛ/ ଆର ଇଂରାଜି ଥି  
ae ଲେଖସନ ।

# ମୁଁହତା

“କୁ” ମୋର ତିସରା କବିତା । “ପଦମ କହଁତୋ ର ସପନ” ଆର “ମେରିଆ” ବାଗିର ପ୍ରେମ କଥାବସ୍ତୁ ଆଧାରିତ ଏ । ପ୍ରେମ ଗୁଚେ ଏତେ ଆବରି ହେଲା ବିସେ ଜେ ଲାଖ ଲାଖ ବହି ଲେଖା ହେଇଛେ ଆର ଲେଖା ହଉଥିବା । ପ୍ରେମ ଥି ନୁଆଁ କିଛି ନେଇଁନ; ସବୁ ଲେଖା ସରିଜେଇଛେ; ତଥାବି କୁହ୍ନା କଥା ଚେ କହେବାର କେ ମନ କରିଛେଁ ।

ନାୟକ ତାର ହଜିଗଲା ସାଂଗ କେ ନୁରି ବାହାରିଛେ । ଜାନବାର କେ ଚାହୁଁଛେ କେନ ନ ଅଛେ, କେନ୍ତା ଅଛେ ? ବହକିଛେ ପ୍ରେମ ଭାବନା ଥି, ସୁରତା ର ଗୁମକ କେ ଝୋଲଖୋଲ । ନିଜର ସବୁ କିଛି ହଜେଇଥିବା ବାଗିର ଅନୁଭବ ର ମନୋଦସା ରେ ଥିବା ନାୟକ ର ପ୍ରେମ ସାଂଗେ ଆଧ୍ୟାତ୍ମିକ ଭାବନା ଘୁଲି ହେଇଛେ । ନୁରବାର, ହଜବାର, ପ୍ରେମ ଆର ଆଧ୍ୟାତ୍ମିକ ମନୋଦସା ଭିତରେ “କୁ” ର ସିରଜିନା । ମୁଇଁ ନିସୋସ ହେଇଗଲା ବାଗିର ଅନୁଭବ କରିଛେଁ ।

ମୁନୁସ ର ମନ ଥିର ହେଇ ନେଇଁ ଥେ । ନାନା କିସମ ର କଥା ଭାବସି । ଜନୁ ସେନକେ ହଉଥିସି । ମୋର କବିତା ମାନକର ଲେଖବାର ସୈଲି ବି ହେନ୍ତା ଜେତେବେଲେ ଜେନୁ ପାରଲା ପଦେ ଲେଖା ଆନିକରି ଲଟକେଇ ଦେସି । ପୁରାଣ, ଲୋକ କଥା, ସବୁ ନୁ ପଦ ମାନେ ଆନସିଁ । ଜେନ ନ ଲାଗଲା ଖଞ୍ଜି ଦେସିଁ । ଇ ତରିକା କେ କୋଲାଗ କବିତା (collage poetry) ବଲସିଁ ।

ଆପଣ ମାନେ ମୋର ଆଘୋର କବିତା ପଢ଼ଲା ବାଗିର “କୁ” କେ ବି ପସନ କରବେ ବଲି ଆସା ।

ଶମ୍ଭୁ ଶ୍ରୀକୃଷ୍ଣା ଶମ୍ଭୁ



ଏକମନା ଧାଉଁଛେଁ  
ସେ ସେ ଆଡେ  
ଜେନ ଜେନ ଆଡେ  
ତାର ମୁହଁ ଝୁଲୁଛି  
ଆର ବାଟ ବାଟ ବାଗିର ଦିସୁଛି  
ସଲଖ ଛାଟ-ଛାଟ ବାଟ ବି  
ଗୁରମୁସେଇ ପକଉଛନ୍ତି  
ପଚରଉଛନ୍ତି -  
କିଏ ଅ,  
କେନ୍ତୁ ଆଇଛ,  
ବାଏବି ବାଗିର କାହାକେ ନୁରୁଛି ?

ଭୁକେ-ସୁସେ ଝାଲେ-ନାଲେ  
ଝୁଟେଇ-ହବଡେଇ ଭୁଡମେଇ-ଭୁଡମା ହେଇ  
ଝାର-ଡଂଗର  
ନଏଦ-ନଲିଆ ଲହଁକିଡେଲ  
ସାତ ଦିନ ସାତ ରେଡ

ମୁହଁକେ-ମୁହଁ ନି ଦିସଲା ଝୋ-ଝୋ ବର୍ଷା ଥି  
 କନକନି ସିତ  
 ଟାନ ଖରା ଥି  
 ଜେଇ ଜେଇ ଜେଇ ଜେଇ  
 ଚଟେନ ଫାଲେ କେ ଉଧେଇ ଥେଁ  
 ମାଛି ଅଂଧାରେ  
 ଲମା ଲମା ସାଁସ ବହୁଣି ଜଉଟେଥ  
 ପଖନେ,  
 ପଖନ ର ମୁର୍ତ୍ତି ବାଗିର ଛାପି ହେଇଟେଁ  
 ଦିହଁ ନେଇଁ  
 ଜିବନ ନେଇଁ  
 ସପନ ନେଇଁ  
 ତୋର ବିନା,  
 ସାମନା ର ଦୁନିଆଁ ବି ନେଇଁ ।

ସୁଇଲା ଛୁଟେ  
 ସୁଇଛେଁ ଜେ ସୁଇଛେଁ  
 ଉଠିକରି  
 ଉଠିଆ କେ ସାମନା କରବାର ସାହାସ ନେଇଁ



ଏନ୍ତା ପଡ଼ିଥା ନ ବାଗିର ଲାଗୁଛେ  
ଅଂଧାରେ  
ଜିବାର ଭୁଲି ଜେଇଥିଲି  
ଛିନା ଟାପୁ ନ  
କେତେବେଳେ ବେଳ ଉଦୁଥିଲା  
କେତେବେଳେ ବୁଡୁଥିଲା  
ଜନା ନି ପଡୁଥିଲା  
କେତେବେଳେ ସମୁଦ୍ର  
ଖଣି କେତେବେଳେ ଦଉଥିଲା  
କେତେବେଳେ ଉହଲେଇ ନଉଥିଲା  
ଜନା ନି ପଡୁଥିଲା

କେତେ ଗୁମାମେ  
ତରସରେ  
ହୁଲକେ ପବନ ଅଜେଇ ହେଲା  
ସୁଖା ପତର ରଂଗେଇ ଆନଲା  
ପତର ର ଗାଳିଚା ବୁନି ଦଉଥିଲା  
ଭୁରକୁଣି ଧୁଲି,  
ବସନ୍ତ ର ବରନନ କରୁଥିଲା

ମଠିଆ ମଠିଆ ମଦ ଥିଲା  
 ହେଲେ ପି'ବାର କେ ଦନା ଟେ ନି ଥିଲା  
 ଆଁଠୁପାରି ନିସୋସ ଦିହଁ କେ ଉଧାଲା  
 ଉପନିସଦ<sup>(୧)</sup> ବନି  
 ମୋର କାନେ ଫିସିର ଫିସିର  
 ତାର ଭରନ ଭରନ ଅଛିତା କଥା;  
 ଜେନ୍ତା ସୋହବତ<sup>(୨)</sup>  
 ଦିହଁ ସିରସିରେଇ ଜଉଥିଲା  
 ଦୁନିଆଁ ଦୁରିଆ ହଉଥିଲା  
 କାହାର ପାରଥନା ର ସବୁ ତାକତ  
 ଛିରେ ଛିରେ ଭରି ହଉଥିଲା ...

ତାର ଉକିଆ ଥି  
 ପଖନେ ଫୁଲ ଫୁଟସି,  
 ମୁଇଁ ପଖନ ବାଗିର ପଡିଥିସିଁ

---

(୧) ଉପନିସଦ - ଆଁଠୁ ପାରିକରି

(୨) ସୋହବତ- ସୁଫି ଧର୍ମ ହିସାବେ ଦୁଇଟା ଆତ୍ମା ଭିତର ର ସୁଖମ କଥାବାତୀ

କୁଳା ଥି ହଲଦି ମିସା ଚଉଲ<sup>(୩)</sup>  
ସାନି ସାନି ଦିରା ଦିରା  
କାଁଥି ଥି ଚିତରଉଥିଲିଁ ତାର ଚେହେରା;  
କାର୍ତ୍ତବିର୍ଜୋ ଜୁନୋଃ ରାଜା  
ଜସ୍ର ବାହୁ ସହସ୍ର ଧୂକ<sup>(୪)</sup>

\*\*\* \*\*

ସେ ଦିନେ କୁହୁଡ଼ିଆ ପାଗେ  
ଜନବକ୍ତୃ ରେ ମେସେଜ ଆସଲା  
ହେଲୋ,  
ରିଡ଼ ମାଜ୍ ପଏମ  
ଜସ୍ତୁ ପୋଷ୍ଟେଡ ...

---

(୩) ଆଦିବାସି ମାନକର ହଜିଗଲା ଲୋକ/ଜିନିଷ କେ ନୁରବାର  
ଉଠେପ

(୪) ଜସ୍ର ବାହୁ ସହସ୍ର ଧୂକ — ହଜିଗଲା ଜିନିଷ କେ ଫିରି ଟେପବାର  
ମଂତ୍ର

ବ୍ରେଡ-ଅମଲେଟ ବନାତେଲ  
 ତାର କବିତା ପଢୁଥିଲି  
 ଅମଲେଟ ଖାଏତେଲ  
 ତାର କବିତା ରେ କମେନ୍ଟ୍ କଲି,  
 ଖୁଓ ! ନାଇସ ପଏମ, ହାଟ ଚଟିଂ !

ଇନ ବକ୍ସ କଲି,  
 ହେ, ଆର ଯୁ ପ୍ରି ?  
 ଲେଟସ୍ ମିଟ ଏଟ ଇଡିଏମ<sup>(୫)</sup>

ଫୋନ ଗୁଟେ ମିସିନ ଏ -  
 ମନ ଟା...  
 ଆବେଗ-ଉଦବେଗ  
 ଆର ଜୀବତ୍ୟ ଭାବନା ଥି ଭରା  
 ପୁକା ଏ -  
 ନଂଗଲୁ ଛୁଆ ବାଗିର

---

(୫) ଇଡିଏମ - ଇଷ୍ଟ ଦେଲ୍ଲି ମଲ

ଗାଁ ଖୁଲି ଫିରଫିରି ଧରି  
ଦୁଇ ଭାଁର ନଦି ଆସ  
ଫଦକୁଥିବା ଧୁକଧୁକି ସାଂଗେ  
ତାର ଅସ୍ମିକୃତ ତୁତରା ଭାସା ଥି  
କେତେ ରଜା-ରାନି,  
ବାଗ-ଭାଲୁ, ହାତି-ଘୁଡ଼ା  
ନିଝରି ଆଏବେ  
ଆର ତମର ଆଖି ର କର୍ପନେ  
କଜଲ ର ଗୁହେରେ ଝୁମରି ପଡ଼ବେ  
ଫୋନ ଗୁଟେ ମିସିନ ଏ ।

ଡାଇନିଂ ଟେବୁଲ ନ ଗେଛେ ପ୍ଲାସ୍ଟିକ ଫୁଲ  
ବଏ ର ଟାଏ ଆର ମୁଲ ମୁଲ  
ମଧୁଜିକ ସିସ୍ଟମ ସାଂଗେ  
ହୁଁସି ବାହାରୁଥିଲା  
କବି ହେଇଥିଲେ କହିଥିତା:  
ଆହା ! ଗୁଲାପ ଫୁଲ ନୁ ମହୁ ଝରୁଥିଲା  
ତାର ଚଣର ଲିପସ୍ଥିକ  
କାଟେ-ବାଛେ ସାଁକୁର-ଉସାର

ଭଲ ଟପବାର, ଜାତର ଛାଁଛେ ବିଲକୁଲ ।

ଡେଂଗ ଡେଂଗ ବିଲଡିଂଗ ଉତ୍ତାରେ  
 ବେଲ ବୁଡିଗଲେ  
 ତରାମନେ ଠୋଲ ହେଲେ  
 ଜସକୁଲିଆ ଛୁଆ ବାଗିର  
 ବାଦଲ ର ବାହା ନୁ  
 ଜନ ର ମୁହଁ ତରସରେ ଅଲପରେ ଦିସସି  
 କର ଲେହେଁଟି ଲେହେଁଟି  
 ଆଲାରାମ ର ସବଦେ ସଖାଲ ଟପସି ।

ଟୋସ୍ତର କେଟଲି ର ରଂଧାଗର  
 ସହର ର ପିଲଛାଟ ବାଟଘାଟ  
 ମିସିନେ ମିସିନେ ବନାଲା  
 ଘର-ଦୁଆର ଦୁକାନ-ବଜାର  
 ସେ ବାଟ ର ଲୋକମାନେ, ମାହେଜିମାନେ  
 ଛୁଆମାନେ, ବୁଢାମାନେ  
 ରେଲ, ବସ, ଟେଂପୁ, ରିକ୍ସା  
 ଯେସ-ସାର, ନୋ-ସାର, ଓକେ-ସାର

ପେସରାଲା-ଚଏଣ, ବନ୍ଧା-ହାତ  
ମିସିନ ବାଗିର ଖଟୁଛନ୍ତି  
ମାସରି ବି ମିସିନ ନୁ ଛିନସନ  
ଚିକ ଚିକ ପାଲିସ ଜୁତା ଭିତରେ ଫଟା ସବୁ  
ଟାଏ ନଟେ ଫଦକିଲା ସଟକିଲା ସବଦ ଦିରା  
ଫି ସଏନବାର  
ଚିକେନ ଟଂଗଡ଼ି ଆର ହଲକା ପେଗ ସାଂଗେ  
ସ୍ନାରକପତ୍ର ଲେଖସନ  
ଗରି, ଥୁପି  
କୁମନା, ବେନା  
ଆର ଜାଲମାନେ ଖେଲସନ  
ସମିଆଁ କେ ଛାପକିବାର କେ  
କାହାର ଥି ଛୁଛା ତୁଣି ବଏଁରି ବାହାରସି  
କାହାର ଥି ବଏଁରି ବାଗିର ତେଣୁ ବାହାରସି  
... ..  
ଉଡ଼ାଜାହାଜ ପଡ଼ିଆ ନୁ  
ପର୍ଦ୍ଦେଇ ଆନିଥିବା ପ୍ରେମିକା କେ  
ଲଂଗ ଭ୍ରାଜବ ରେ ନେସି  
କେତେ କେତେ

କୁଲୁ କି ମନାଲି ର ସେଲୁ  
 ଫେସବୁକ ରେ ଛାଡ଼ସି  
 ମିସିନ ମିସିନ ଲାଗସି ।

... ..

“ଅରଜେନ୍ଦୁ-ଗୁ-ଡୁ-ତାଲିକା” ଥି  
 ଟିକ ଚିହ୍ନା ମାରୁନ ମାରୁନ  
 “ପରସନାଲ-ଗୁ-ଡୁ-ତାଲିକା”  
 ଖାଲି ବିଅର ବୁତଲ ସାଂଗେ  
 ତଲେ ଘୁଡ଼ଘୁଡୁଥିସି  
 ସମାର ସଖାଲ କେ  
 ଭିସ୍ମ ପ୍ରତିଗଂଧାମାନେ  
 ଜୁହ୍ନା ବହି ର ସାହି ବାଗିର  
 ଆପେ ଫାଁକି ଟେଜସି ।

ତଥାପି ବି  
 ସେ ସମାର ନୁ  
 କବିତା ଲେଖବାର କେ ମନ କରିଥିଲିଁ  
 କେତେ ଚେତ ଭାବିଛେଁ  
 କଲମ ଖୁଲିଛେଁ



ସାଦା କାଗଜ ମୁତଲା ତରେ  
ଜେନ୍ତା କେ ସେନ୍ତା  
ସାଦା ହେଇ  
କେତନି ଦିନ ପଡ଼ିବିଥ  
କଥାମାନେ ଜଉଥିଲେ ଗୁପଲି  
ବୁଲି ବୁଲି ସେ ଖୁଲି  
ଜୁଲି ଜୁଲି ଜୁରାଜୁରି ହଉଥିଲେ ଘୁଲି ।

ଅବଗାର ଖେଜେ ବାଗିର  
ପ୍ରେମ ନୁରୁଥିଲି  
ପ୍ରେମ ନାଁ ରେ କାଶା ମିଲୁଥିଲା  
ସେଟା ଜାନି ନି ପାରୁଥିଲି  
ସବେ କହୁଥିଲେ  
ଇଟା ହିଁ ମିଲୁଛେ,  
ଏଜକେଲ ଇଟା ଚଲୁଛେ  
ଇଟା ହିଁ ପ୍ରେମ ଏ;  
ଗୁଟେ ସ୍ଥାଇ ଦରଜ !  
ଭେରଭେରାସି  
ହନ୍ଦଲାସି

ସୁଇ ବସି ନି ଦିଏ -  
 ଛେଁ ବାଗିର  
 ଲମିଥିବା ପଛ ପଛ  
 ବାଟେଘାଟେ ଥର ଦୁ  
 ବଡ଼ା ହିନିଷ୍ଟା କରିଛେ  
 ସେଁରାଁ ବାଗିର ସଞ୍ଜକରିଛେଁ  
 ମନୁ ଦିହୁଁ  
 “ମୋର” ନୁ  
 ଭିନେ କରିଛେଁ  
 ଇହାଦେ ନିଫାରା !  
 ହେଲେ  
 ଗୁଟେ ସମିଆଁ ର ଭାବନା କେ  
 ସେ ସମିଆଁ ନୁ  
 କେନ୍ତା ଅଲଗା କରିହେବା;  
 ଥାକ ଥାକ ସମିଆଁ  
 ପରତ ପରତ ଭାବନା  
 ମଏଦାର ମିସସି ରୁଟି  
 ଚୋପକାଶିଆଁ ଫେନ୍ଦି ହେଇ ଲଟକିଛେ  
 ଗ୍ରାମଫୋନ ରେକର୍ଡର ବାଜୁଛେ ।

ଛୁଆବେଲେ

ବର୍ତ୍ତି ପତର କେ ମୁକୁଟ

କରିଆ କେ ରଜା ର ଭେସ

ବାଡ଼ି କେ ଖଣ୍ଡା

ସୁଖା ଜହ୍ନି କେ ସ୍ଵେଜ ମାଜକ

ଗୁହରିଆ ଫଳ କେ ଚାପ ବନେଇ

କେତେ ନାଟ କରୁଥିଲୁଁ

“ସପୋଜ”, “ଏଜ୍ୟୁମ ଦେଟ”ରେ

କେତେ ଅଂକ ସମାଧାନ ହଉଥିଲା

ହେଲେ ତତେ ସପୋଜ କରି କରି

ମୋର ସବୁ ଗଣିତ ଭୁଲ ହେଇଗଲା

ଗୁହରିଆ ଫଳ ରାତି ସାରା ଝୁମ ଝୁମ ବାଜଲା

ସୁଖା ଜହ୍ନି ଥି କଥା ଟା ଫଏଲିଲା

ନିଜର ଖଣ୍ଡା ନିଜେ ମତେ ଖଣ୍ଡ ଖଣ୍ଡ କାଟଲା ।

ସପୋଜ, ଏଜ୍ୟୁମ ରେ

ସପନ ବନଲା

ସପନ ଟା ଜେ ମିଛ

କିଏ କହେଲା ?  
 ସପନ ବି ତ “ମୋର” ନୁ ବନୁଛେ  
 ମୁଇଁ କାଣା ମିଛ ?  
 ମୋର ଅସ୍ତିତ୍ୱ ମିଛ ?  
 ସପନ ବି ବାସ୍ତବତା ର ଅଁସ ଏ ।

ସେନେ ସବୁଦିନେ ଭେରୁଥିଲାଁ  
 ଗପୁଥିଲାଁ-ହୁଁସୁଥିଲାଁ  
 ବାହାନା କରୁଥିଲାଁ  
 ରୁସୁଥିଲାଁ-ମନଉଥିଲାଁ  
 ଅବତ-ଜବତ ଜାବତ୍ୟ କଥାନ୍ତି କହୁଥିଲାଁ  
 ଆକାସେ ଇନ୍ଦ୍ରଧନୁ ର ସାମିଆନା ଲାଗିଥିଲା  
 ପୁଲମାନେ ଏଁଟରଉଥିଲେ  
 ଚରେ ଝୁମେର ଗୁନଗୁନଉଥିଲେ  
 ଉହାଡୁ ଉଦୁଛାଁ ଧୁକା ବୁବି ମାରୁଥିଲେ  
 ଜନ କେ ବାଦଲ  
 ସୁଆଁଲି ସୁଆଁଲି ପୁଚଲଉଥେ  
 ତରା ମାନେ  
 ଘନା ହାଁଡି ର ଲିଆ ବାଗିର

ଫଦଫଦେଇ ଅଉଥିଲେ  
ଛାତି ଫଦକୁଥିଲା  
ଏକ ଜଲୁଥିଲା  
ହୁରୁଦ ତଗଲୁଥିଲା  
ତୁଇ ମୁଇଁ ଛକା ଖେଲୁଥିଲା  
ଆକାସ ତଲେ  
ତୋର କୁଲେ ମୁତ ଥିଲେ  
କଲେ କଲେ  
ସରଗ ଝରି ଅଉଥିଲା ।

.. ..

ଏକ  
ତୁଇ ଦୁରିଆ  
ମୁଇଁ ଦୁରିଆ  
ଫିରବି ଇ ଦୁରାନୁଭୁତି ସତ  
ଦୁଇ-କାଁଶ-ଚଉଲେ ଦୁରିଆ ନ ବସି  
କୁହକୁହ ଅନ୍ଧାରେ  
ଅଜବ ଗୁଟେ ସୁନସାନ ବେଲେ  
ଚାଏର ଆଂଗୁଲ ର ଫାଁକା ଥି  
ତତଲା ନିସାସ ଥି

ଚଣେ ରେଥି ରେଥି ହେଇ  
 କେତେ ସବଦ ଫାଟି ଜେଇଛନ୍ତି  
 ଧୁକା କପସି ଦଉଥିଲା  
 ତୋର ଆଖିର ଆକାର  
 ମୋର ଝଙ୍କ କେ  
 ଡେହେଁକିଲା ବେଳେ  
 ସମିଆଁ ପିଠଗୁନା ହଉଥିଲା ।

ପାନି ଛାଏଁ ଦେଖି  
 କିନ୍ଦିରଲା ଝୁରି ର  
 ଝଙ୍କ କେ ଚିପୁଥିଲିଁ ସର  
 ଦୁହି ହାତେ ବିନ୍ଦୁଥିଲିଁ କାଁଡ  
 ହେଲେ, ସବ୍ୟସାଚି ଏଜ ବୁହନ୍ନଲା !  
 ଧୁନ କାଁଡ ଲୁକେଇ ଦେଇଛେଁ ଗଛେ ।  
 ତୁଇ କହ  
 କାଏଁଜେ ଇ ଆଖିଲ ର ଧାର  
 ଆର ତୋର ଚଏଶ ଥର ଥର  
 କହ କହ ଫିଲୋମେଲା<sup>(୨)</sup> ?

---

(୨) ଫିଲୋମେଲା — ଗ୍ରିକ ପୌରାଣିକ ଚରିତ୍ର

ଦରପନ ମୁଇଁ ଦେଖସିଁ  
ଚେହେରା ତୋର ଦିସସି  
ତୋର ବୁନ୍ଦେ ଆଁଖଲ ଥିପି ପଡ଼ିଥିଲା  
ତୋର ଅଜାନ୍ତକେ  
ମୁଠା ଭିତରେ କଲେ କଲେ ଖାପି ରଖିଥିଲିଁ  
କେତେ କେତେ ତୋର ମୁହଁ ମୁହଁ ଲାଗସି  
ମୁଠା ଖୁଲି ଦେଖସିଁ  
ସେ ମୋତି ବନି ଜାଇଥିବାର ବୁନ୍ଦା କେ ।

ସେ ଜେନ ଡାଏରି ଟେ ଦେଇଥିଲା  
ସେଥି କିଛି ଲେଖିଥିଲା  
ଆର ହମିସା ପତବ ବଲୁଥିଲା,  
ମୁଇଁ ହୁଁସିଦଉଥିଲିଁ ...

ଡାଏରି ର ପହେଲା ଫରଦେ,  
ବଲଟପନ ଥି କାଟଲା ଫୁଲ ଟେ  
କେଁ ଫୁଲ ଜେ କହି ନି ହେବାର  
ହେଲେ ପାଖୁଡ଼ା ମେଲେଇଛେ ଫୁଲ ଟେ

(ଗାର ଘିଟା ଫରଦ ଥି, ପାଟ ଗୋଲ ଅଖ୍ୟର ସମେ ବସା ହେଇଥିଲା,  
ତିନ ଧାଡ଼ି ଛାଡ଼ି ତଳକେ ମଗସିର ଗୁରବାର ର ଝୁଟି କଟା ହେଇଥିଲା)

ତାଏରି ର ଆର ଗୁଟେ ଫରଦେ;  
ମାର୍ଜନ କେ ଟେଡା ଭଲିକରି  
ଉପରମୁହାଁ ଝୁରି ପଟେ କଟା ହେଇଥିଲା  
ସେନ ଘର ର ଚିହ୍ନା ଟେ ବି ଗାରା ହେଇଥିଲା  
ଭୁଜନି ଆଡେ ଗୋଲ ମାନକୁ ମିସେଇ  
ତିଭୁଜ-ଚର୍ତୁଭୁଜ କଟା ହେଇଥିଲା  
ଆର ମଝା-ମଝି ଲେଖାଥିଲା  
ଲେଖା ର ଉପରେ  
ଏଡେ ଗାରି ଗାରି କଟା ହେଇଥିଲା ଜେ  
କିଛି ଫଟିକ ଜନା ନି ପଡୁଥିଲା

.... ..

ମନେ ଦରଦ କେ ଏନ୍ତା ସକଲି ରଖିଛେଁ  
ଜେନ୍ତା କିଏ ଜତନେ ଗହନା ରଖିଥିସି  
ବୋଲ ବୋଲ ମାଜସିଁ  
ଥରେ ବାଗିର ଜେନ୍ତା ହେଲେ ବି  
ସାମନେ ଆସି



କସଟି ପଖନେ ରେଥି ଦେଖବ  
ସୁରତା ମାନକେ ଛଡାଲା ବେଲେ  
ଘୈଁସି ଘୈଁସି  
ଲୁଲା ଉପକି ଜେଇଛେ ।

ତାର ଜାହା ସବୁ କଥା  
ଝାଟସଏପ କି ଏଫବି ରେ ମେସେଜ କରୁଥିଲା  
ଫି ସଖାଲୁ ଏସଏମଏସ କରୁଥିଲା  
ବୋଧେ କେତେ ଜୁଗ ପାହିଗଲା  
“ମୁଇଁ ରୁସିଛେଁ ମତେ ଭୁରତ”  
ଇନବକ୍ସରେ ଆଉ ମେସେଜ ନି ଆସଲା  
କି ତାର କବିତା-କଥାନ୍ତି ଜିମେଲ କେ ନି ଆସଲା  
ନା ମରବାର ପରବାଏ ଅଛେ  
ନା ଜିବାର ଫିକର ଅଛେ  
ହରେକ ରୁଚି ନୁ ମନ ହଟିଜଉଛେ  
ବିଚାର ନି ଆଚାର ନି  
ଜାନବର ବାଗିର କିନ୍ଦରୁଛେଁ  
କାହାକେ ବି କିଛି କହିଦଉଛେଁ  
ତୁଇ ଭେଟଲେ ଦେଖବୁ,

ମୁଇଁ କେତେ କଳା ପତି ଜେଇଛେଁ  
 ଜେତକି ଖରା ଥି ବୁଲି ବୁଲି ନି ପତି  
 ସେତକି ରାତି ଜଳି ଜଳି ପଡ଼ିଛେଁ  
 ରାତି ଉଠସିଁ, ଝୁମରା ଥି ଚାଲସିଁ  
 ଓଁବସଏପ ଇନସୁଲ କରସିଁ  
 ଜି-ମେଲ ର ସ୍ଵାମ ଫୋଲଡର ବି ଚେକ କରସିଁ  
 ଟିଭଲ କିଛି ମେସେଜ ଆସିଥିବା;  
 ଖାଲି ସେ ଜୁହ୍ନାଟା ଗୁଡ଼ାଦୁ ପଡ଼ିଛେ  
 ଜେନଟା ପତି ପତି ଅଟୋ ଡିଲିଟ ହଉଛେ

ମୁଇଁ ତୁମ ପଡ଼ିଛେଁ  
 ତରୁଛେଁ  
 ଜଦି  
 ଓଁବସଏପ କରିଦେମି  
 ଦୁଇ ମୁଡ଼ା ବାଦଲ  
 ଚିରତ ସାରା  
 ଝୁଁକେର  
 ଉଦା ସରସର  
 ସିଁକ

ଛାତି

ଭୁସଲିଜିବା

ବନ୍ଦ ବନ୍ଧଲି

ଆଁଖିଲେ ଉହଲି ବସବା

ଦରଦ ଆର ସୁରତା ।

ଜତ ଦୁରିଆ ଛତେଇ ହେସି

ତତ ତତ ତୁଇ ହେତୁ ହେସୁ

ଜତ ମନାକଲେ

ତତ ତତ ତତେ ଭଲ ପାଏସି

ଦର୍ଜ ବାଗି ପି ଖେପ ନୁଆଁକରି ନାପୁଥିମି;

ତତେ

ତୋର କଥା,

ମୋର ସପନ କେ-

ଦୁରବହନ ନେ ଲହଁକୁଛେଁ

ନଏଦ-

ନଦି ର ସେ ପିଠି ତମର ଗାଁ

-ଗୋଡ଼ ପସଉନ ଟେର ଚିଲିମ କଲା

ଜଂଘେ ଟପନ  
 କେନ ଅଁଟେ, କେନ ବେଁକେ ହେଇ  
 ଲହଁକି ଆସଲିଁ ନଏଦ..  
 ନଏଦଖଏଶ ନୁ  
 ଛିନଛାନ ଧରସା ଲମିଛେ

\*\*\* \*\*

ଖରାମାସେ  
 ଜାମ ଦିରା ଉର୍ଡି  
 ଘର କେ ଫିରୁନ ଫିରୁନ  
 କାଁଟା ଦଗଲି  
 ସୁଖି ଜଉଥିଲା

\*\*\* \*\*

ତୋର ଗାଁ ନ ମର୍ଡିଆ ଟେ ହେଇ  
 ଛଦମଭେସେ ଅଂଧାରେ  
 ଜାଁକିକୁଟି ଲୁକିଲୁକି  
 ଗଲି ଗଲି ଖୁଲି ଖୁଲି  
 ପଛେ ପଛେ ବୁଲି ବୁଲି ଦିନ ସାରି ଦେମିଁ  
 ଅବଗାର ତୋର ସାଁସ ର ପବନ

ଆର ମୋର ସାଁସ ର ପବନ  
ତୋର ଗାଁ ର ଆକାସେ  
ମିସି ମିସି କେନ ଆକାର ଆକୃତି ବନୁଛନ  
ଦେଖି ଦେଖି ସାଁସ ନଉଥିମିଁ ଛାଡୁଥିମିଁ ।

ଆଁଖଲ ଅପଅପ ଥିପୁଥିଲା  
ଆଲାଦିନ ର ଚିରାଗ ନୁ  
ମଜୁର ଗୋଡ, କୁକୁ ଗୋଡ  
ଜଳଦି ଜଳଦି କହ  
“ହିର୍ ରେ ହିଟା- ତୋର ଦାଦିଗିଡା ତଡେ ପିଟା”  
ଅକର୍ତ୍ତା ଝଙ୍କେର ଥି  
ସେ ସପନ ର ଖୁଲି ଭିଜି ଦେ -  
ଆର ସେ ଜୁହ୍ନାଁ ସପନ ର ଗାଁ-ଖୁଲ  
ଗହ-ଗହ ପୁଟଲେଇ ପକଉଥିଲେ  
ପର୍ବତ ଆକାରୁ ସୁରତା  
ଜାକି, ଉହଲେଇ ନଉଥିଲେ  
ଧୁଲି ର ବଂଧନ ଥି  
ଗାଁଖୁଲି ର ଗୁଂଦାଲ ବଂଧଲି ଥି  
ଉଧଲି ଦେ ଲତପତ

ଖେଜେ ସପନ ଦେ,  
 ଖେଜେ ଜିଁ ବାର କେ,  
 ମରବାର କେ ଦେ  
 ଖେଜେ ମନ ଅଛେ  
 ପଲଟା ଦେ-

ନିବୁଜ ଗଂଭିରା ନ  
 ଗହନା ଧରିଛୁ ସବୁ ସପନ  
 ଦିନ-ଚେତ ଗୁଡ଼ି ବାଗିର  
 ସପଟା, ଦସ ଫୁଲିଆ  
 ଫିରଫିରବି ସେଲି ଥି ବୃଷ୍ୟବଂଧ<sup>(୭)</sup> ବୁନଢ଼ଛୁ  
 କେଭେ କେଭେ ପିଂପି ଦେଖବୁ  
 ତୋର କପାଲେ ଝାଲ ଦେଲେ  
 ପନତେ ପୁଛି ଦେଖବୁ  
 ସେ ଆକାର-ଆକୃତି ମାନେ  
 ରୁମି ରୁମି ସୁଆଁଲି ଆନବେ ।

---

(୭) ବୃଷ୍ୟବଂଧ — ସୋନପୁରି ସାହି ଡିଜାଇନ, ପଦ୍ମସ୍ତ୍ରୀ ଚର୍ଚ୍ଚୁଭୁଜ  
 ମେହେର କର ବିସେସ କୃତି

କିଏ କିଏ ଏ

ଗାଁ-ଖୁଲି ର ଧୁଲି ର ବନ୍ଧନ କେ ଭୁସଲେଇ

ପାଟି ଦେଲା ସିରମେଟ' ର ବନ୍ଧ

ପାଟି ହେଇଗଲା

ଛାନି ର ଖର

ଡେକିସାଲ ର ପଲ୍ଲୀ-ଚଂଘରା

ମେଲା ମେଲା କବାଟ

ପିଁଣା ନ ବନ୍ଧା ଠାଟ-ସିଲି ଚକା

ପିଞ୍ଜରା ଭିତର ର ପୁସା ରୁପ

ଗାଁଖୁଲ ନ

ନେପୁର ର ଝନ ଝନ

ବାରି ଆଡ ର ଲହ ମାନେ

ଡିର-ପଟ ର ରାଞ୍ଜ

ଫୁଲ ଗଛ, ତୁନ ସାଗ

ଧାନ-ପୁରା ଚଉଳ-ଉଲିଆ

ମୁଗ ବିରି ଚୁମଡ଼ି

ମଠିଆ-ପାତଲି ହାଁଡି-ସରେଇ

ଗେ-ଦାମୁର

ଲୋକବାକ

ସେ ସାରେ ଚସମା ଲଗେଇଥିଲା  
 କି ମୁଇଁ ଜେନ ପଛରା ଉଠିଥିଲିଁ  
 ସେଥି କାହାକେ କାହାରିର କିଛି ନାଉଁ ଦିସଲା  
 ମାୟାଗୁହା<sup>(୮)</sup> ସରଜୁ ବନିଥିଲା  
 ସରଜୁ ର ପାନି, ସୁରତା-ଚିହ୍ନା ହଜିଗଲା ।

ଠାନେ ଖାତା ରହିଗଲା ସୁରତା ର କଲା ବେତ ପିନ୍ଧି,  
 ଅଦେଖା କନେ  
 ଦରଫୁଟା ଗୁଲାପ ର ସାଇଲେନ୍ସୁ ମାର୍ଟି  
 ସବୁ ଛିନା ଛିନା  
 ଚାହିଁଦିଗ ଅନ୍ଧାର  
 ମୁଇଁ ବନା  
 କାହାରି ବେସେ ମୁହୁରି ନି ବାଜି ଦିଅ  
 ବାଜବା ତ ଦରଗତ ପାର<sup>(୯)</sup> ବାଜବା

(୮) ମାୟାଗୁହା - ମାରାଗୁଡ଼ା

(୯) ଦରଗତ ପାର - ମଲାବେଲେ ସୋଭାଜାତ୍ରା ରେ ବାଜୁଥିବା  
 ପାର



ଦୁଇ ବଟିଆ ବାଟେ  
ଜେନ ନ ପାତଲି,  
ଦିରା ଧାନ ପଡ଼ିଥିଲା  
ସେନୁ ଚାଟି ଟେ  
କିରା ଟେ ଧରି  
କଞ୍ଚା ର ଥାଲି ବଜାଡେଲ  
ବାଟେ ଟଟଟ କପାଟ  
କାଁଥି ପିଟଡେଲ  
ଦୁଆର ମୁହେଁ ପୁଜା କରି  
କେନ୍ଦ୍ରା ଗଲ ?  
ସୁବ ଅସୁବ  
ରୁନା ଥି ଚିହ୍ନା ନୁରୁଛୁଁ

ଆର ଗୁଟେ ଚିହ୍ନା  
ଅସୋକ ର ପଖନେ  
କି ଖାରବେଲ ହାତିଗୁଁଫା ନେ  
ହୁଏନସା ବି ନି ଲେଖଲା  
ତାର ଖାତା ନେ  
ଆଟବିକ, ବିଧ୍ୟଧାରାଧିବାସ

କୋସଲ ରାଜଧାନି ମାରାଗୁଡ଼ା କେ  
 ଗଲା ବେଳେ  
 ମାଲି ଟେ ଗଲେଇ  
 ରୁମ୍ଠି ଦେଇଥିଲୁ  
 ପରାର୍ଦ୍ଧ ପରାର୍ଦ୍ଧ ବଛର ଉତାରୁ  
 ମୋର କଏଲଜା ର ଜିବାସ୍ଥ କେ,  
 ଟାମଡ଼ି ଦେଖବୁ  
 ସେ କାଁଲ କାଁକର ରୁମ୍ଠା  
 ଉସୁମ ଲାଗୁଥିବା ତାଏଲ ।